



Octobre 2025



Saint-Didier-d'Aussiat

Révision du PLU

Approbation

Annexe A1 – Liste des servitudes d'utilité publique

Saint-Didier-d'Aussiat



PROCEDURE	DATE
Révision du PLU prescrite le	22 Avril 2021
Projet approuvé par le conseil municipal, le	23 octobre 2025



MOSAÏQUE
ENVIRONNEMENT
Conseil & Expertise

Rédaction : Richard Benoit et Etienne POULACHON

Cartographie : Étienne POULACHON



Agence Mosaïque Environnement

111 rue du 1er Mars 1943 - 69100 Villeurbanne tél. 04.78.03.18.18 - fax 04.78.03.71.51

agence@mosaique-environnement.com - www.mosaique-environnement.com

SCOP à capital variable – RCS 418 353 439 LYON

SOMMAIRE

AC1 – PROTECTION DE MONUMENTS HISTORIQUES CLASSES OU INSCRITS	1
I1 – RELATIVE A LA MAITRISE DE L'URBANISATION AUTOUR DES CANALISATIONS DE TRANSPORT DE GAZ, D'HYDROCARBURES ET DE PRODUITS CHIMIQUES ET DE CERTAINES CANALISATIONS DE DISTRIBUTION DE GAZ	3
I3 – RELATIVE A L'ETABLISSEMENT DES CANALISATIONS DE TRANSPORT DE GAZ, D'HYDROCARBURES ET DE PRODUITS CHIMIQUES	14
I4 – RELATIVE A L'ETABLISSEMENT DES CANALISATIONS DE TRANSPORT DE GAZ, D'HYDROCARBURES ET DE PRODUITS CHIMIQUES	19

AC1 – Protection de monuments historiques classés ou inscrits

La commune a un monument historique répertorié sur son territoire : **Cheminée avec sa mitre à Coissait**, inscrite le 30 avril 1925.

Ces protections constituent des servitudes d'utilité publique dont la gestion est assurée par l'Unité Départementale de l'Architecture et du Patrimoine de l'Ain (service territorial de la DRAC).

En conséquence :

Un monument historique classé ne peut faire l'objet de travaux de restauration, de démolition ou de modification quelconques sans autorisation de l'administration.

- Aucune modification d'un monument historique inscrit ne peut être effectuée sans avoir 4 mois à l'avance avisé le service gestionnaire et indiqué les travaux envisagés (article L. 621- 27 du code du patrimoine)
- La protection des abords des monuments historiques inscrits ou classés (secteur de 500 m de rayon ou autre) est régie par : le code du patrimoine (articles L. 621-30-1 ; L. 621-31 ; L. 621-32) pour toutes les modifications de l'aspect extérieur des immeubles, les constructions neuves, les interventions sur les espaces extérieurs,
- le code de l'environnement (article R. 581-16) et la loi n°2010-788 du 12 juillet 2010 pour la publicité et les enseignes.

Service gestionnaire

Direction Régionale des Affaires Culturelles Auvergne-Rhône-Alpes (DRAC)

6 quai St Vincent

69 001 LYON

Localement :

Unité Départementale de l'Architecture et du Patrimoine de l'Ain

23 rue Bourgmayer

01 000 BOURG-EN-BRESSE

Le nouveau Périmètre Délimité des Abords (PDA) mis à l'enquête publique en même temps que la révision du PLU et approuvé par délibération le 23 octobre 2025 au cours du même conseil municipal qui a approuvé la révision du PLU est joint en annexe A2bis du présent PLU.

ARRETE D'INSCRIPTION DU MONUMENT HISTORIQUE – 25 avril 1925

MINISTERE DE L'INSTRUCTION PUBLIQUE
ET DES BEAUX-ARTS

BEAUX-ARTS

INVENTAIRE SUPPLEMENTAIRE
DES MONUMENTS HISTORIQUES

RÉPUBLIQUE FRANÇAISE

ARRÊTÉ

Le Ministre de l'Instruction Publique et des Beaux-Arts,

Vu la loi du 31 Décembre 1913 sur les monuments historiques
et notamment l'article 2, dernier paragraphe ;

Vu le décret du 18 Mars 1924 portant règlement d'administration
publique pour l'exécution de ladite loi et spécialement les articles 12
et 31 ;

La Commission des Monuments Historiques entendue ;

ARRÊTE :

Article premier :

Le cheminée sarrasine (avec sa mitre) située à Cossiat, commune de
SAINT-DIDIER-d'AUSSIAT (Ain), et

appartenant à M. de VAUBLANC, demeurant au Château de SAINT-DIDIER-
d'AUSSIAT, est

inscrite sur l'Inventaire Supplémentaire des Monuments Historiques.

Article 2.-

Le présent arrêté sera notifié au Préfet du département, pour
les archives de la Préfecture, au Maire de la commune de SAINT-DIDIER-
d'AUSSIAT et au propriétaire,

qui seront responsables, chacun en ce qui le concerne, de son exécution

Pour ampliation : PARIS, le 30 Avril 1925

L'Attaché Principal, Délégué, signé : DE MONZIE

I1 – Relative à la maîtrise de l'urbanisation autour des canalisations de transport de gaz, d'hydrocarbures et de produits chimiques et de certaines canalisations de distribution de gaz

Ces servitudes d'utilité publique permettent de prendre en compte la maîtrise des risques en matière d'urbanisation autour des canalisations de transport de gaz, d'hydrocarbures et de produits chimiques.

A noter également qu'à l'intérieur de la servitude type I1, sont également présentes des servitudes type I3.

Définition

Lorsqu'une canalisation de transport de gaz, d'hydrocarbures et de produits chimiques en service, ou dans certains cas une canalisation de distribution de gaz, est susceptible de créer des risques, notamment d'incendie, d'explosion ou d'émanation de produits toxiques, menaçant gravement la santé ou la sécurité des personnes, la construction ou l'extension de certains établissements recevant du public (ERP) ou d'immeubles de grande hauteur sont interdites ou subordonnées à la mise en place de mesures particulières de protection par le maître d'ouvrage du projet en relation avec le titulaire de l'autorisation.

En application de l'article R 555-30-1 du code de l'environnement, dans ces zones les maires ont l'obligation de porter à la connaissance des transporteurs concernés toute demande de permis de construire, de certificat d'urbanisme opérationnel ou de permis d'aménager.

A l'intérieur des zones grevées par la SUP I1, les contraintes varient en fonction de la capacité d'accueil de l'ERP et de la zone d'implantation :

- Dans les zones d'effets létaux en cas de phénomène dangereux de référence majorant au sens de l'article R. 555-10-1 du code de l'environnement¹, la délivrance d'un permis de construire relatif à un ERP susceptible de recevoir plus de 100 personnes ou à un immeuble de grande hauteur et son ouverture sont subordonnées à la fourniture d'une analyse de compatibilité ayant reçu l'avis favorable du transporteur, ou à défaut du préfet². A cette fin, le CERFA 15 016 doit être utilisé par le pétitionnaire pour demander à l'exploitant de l'ouvrage les éléments de l'étude de dangers.

L'analyse de compatibilité présente la compatibilité du projet avec l'étude de dangers relative à la canalisation concernée. La compatibilité s'apprécie à la date d'ouverture de l'ERP ou d'occupation de l'immeuble de grande hauteur. L'analyse fait mention, le cas échéant, de la mise en place par le maître d'ouvrage du projet en relation avec le titulaire de l'autorisation de mesures particulières de protection de la canalisation

- Dans les zones d'effets létaux en cas de phénomène dangereux de référence réduit au sens de l'article R. 555-10-1 du code de l'environnement³, l'ouverture d'un ERP susceptible de recevoir plus de 300 personnes ou d'un immeuble de grande hauteur est interdite ;
- Dans les zones d'effets létaux significatifs en cas de phénomène dangereux de référence réduit au sens de l'article R. 555-10-1 du code de l'environnement⁴, l'ouverture d'un ERP susceptible de recevoir plus de 100 personnes ou d'un immeuble de grande hauteur est interdite.

Lorsque l'analyse de compatibilité prévoit des mesures particulières de protection de la canalisation, le maire ne peut autoriser l'ouverture de l'établissement recevant du public ou l'occupation de l'immeuble de grande hauteur qu'après réception d'un certificat de vérification de leur mise en place effective fourni par le transporteur concerné (CERFA n°15 017).

En application de l'article R. 555-30-1, ces servitudes s'appliquent également :

- aux canalisations de distribution de gaz dont les caractéristiques dépassent l'un ou l'autre des seuils mentionnés au 2° du II de l'article R. 554-41 et qui ont été mises en service avant le 1er juillet 2012 ;
- aux canalisations mentionnées aux articles L. 153-8 et L. 153-15 du code minier implantées à l'extérieur du périmètre défini par le titre minier et qui ont été mises en service avant le 1er juillet 2017.

Références législatives et réglementaires

Articles L. 555-16, R. 555-30 b), R. 555-30-1 et R. 555-31 du code de l'environnement

Décision

Elles ont été instituées, sur la commune de Saint- Didier-d'Aussiat, par l'arrêté préfectoral du 14 novembre 2016 instituant des servitudes d'utilité publique prenant en compte la maîtrise des risques autour des canalisations de transport de gaz naturel ou assimilé, d'hydrocarbures et de produits chimiques sur votre commune.

**ARRETE INSTITUANT DES SERVITUDES D'UTILITE PUBLIQUE PRENANT EN COMPTE LA MAITRISE
DES RISQUES AUTOUR DES CANALISATIONS DE TRANSPORT DE GAZ NATUREL OU ASSIMILE,
D'HYDROCARBURES ET DE PRODUITS CHIMIQUES – 14 novembre 2016**



PRÉFET DE L'AIN

Préfecture de l'Ain
Direction des Relations avec les Collectivités Locales
Bureau de l'Aménagement et de l'Urbanisme

N° 16.155

ARRETE

**instituant des servitudes d'utilité publique prenant en compte la maîtrise des risques
autour des canalisations de transport de gaz naturel ou assimilé, d'hydrocarbures et de
produits chimiques sur la commune de Saint-Didier-d'Aussiat**

Le Préfet de l'Ain

Vu le code de l'environnement, et notamment ses articles L.555-16, R.555-30, R.555-31 et R.555-39 ;

Vu le code de l'urbanisme notamment ses articles L.101-2, L.132-1, L.132-2, L.151-1 et suivants, L.153-60, L.161-1 et suivants, L.163-10, R.431-16 ;

Vu le code de la construction et de l'habitation, notamment ses articles R.122-22 et R.123-46 ;

Vu l'arrêté du 5 mars 2014 définissant les modalités d'application du chapitre V du titre V du livre V du code de l'environnement et portant règlement de la sécurité des canalisations de transport de gaz naturel ou assimilé, d'hydrocarbures et de produits chimiques ;

Vu le rapport de la direction régionale de l'environnement, de l'aménagement et du logement de la région Auvergne-Rhône-Alpes, en date du 12 septembre 2016 ;

Vu l'avis émis par le conseil départemental de l'environnement et des risques sanitaires et technologiques de l'Ain le 13 octobre 2016 ;

Considérant que les canalisations de transport de gaz naturel ou assimilé, d'hydrocarbures et de produits chimiques, en service à la date de l'entrée en vigueur des articles R555-1 et suivants du code de l'environnement, doivent faire l'objet d'institution de servitudes d'utilité publique relatives à la maîtrise de l'urbanisation en raison des dangers et des inconvénients qu'elles présentent ;

Considérant que selon l'article L555-16 du code de l'environnement, les périmètres à l'intérieur desquels les dispositions en matière de maîtrise de l'urbanisation s'appliquent sont déterminés par les risques susceptibles d'être créés par une canalisation de transport en service, notamment les risques d'incendie, d'explosion ou d'émanation de produits toxiques, menaçant gravement la santé ou la sécurité des personnes ;

Sur proposition de la secrétaire générale de la préfecture de l'Ain ;

ARRÊTE

Article 1^{er} :

Des servitudes d'utilité publique (SUP) sont instituées dans les zones d'effets générées par les phénomènes dangereux susceptibles de se produire sur les canalisations de transport décrites ci-après, conformément aux distances figurant dans les tableaux ci-dessous et reproduites sur la carte annexée ⁽¹⁾ au présent arrêté.

Seules les distances SUP1 sont reproduites dans la carte annexée au présent arrêté. Les restrictions supplémentaires fixées par l'article 2 pour les projets d'urbanisme dont l'emprise atteint les SUP2 ou SUP3 sont mises en œuvre dans le cadre de l'instruction de l'analyse de compatibilité obligatoire pour tout projet dont l'emprise atteint la SUP1.

NOTA : Dans les tableaux ci-dessous :

- PMS : Pression Maximale de Service de la canalisation
- DN : Diamètre Nominal de la canalisation.
- Distances S.U.P : Distances en mètres de part et d'autre de la canalisation définissant les limites des zones concernées par les servitudes d'utilité publique.

En cas d'écart entre les valeurs des distances SUP figurant dans les tableaux ci-dessous et la représentation cartographique des SUP telle qu'annexée au présent arrêté, les valeurs des tableaux font foi, appliquées au tracé réel des canalisations concernées.

Nom de la commune : Saint-Didier-d'Aussiat

Code INSEE : 01346

Canalisations de transport de gaz naturel exploitées par le transporteur

GRTgaz

Immeuble Bora, 6 rue Raoul Nordling

92277 BOIS COLLOMBES Cedex

• Ouvrages traversant la commune

Nom de la canalisation	PMS (bar)	DN	Longueur dans la commune (en mètres)	Implantation	Distances S.U.P. en mètres (de part et d'autre de la canalisation)		
					SUP1	SUP2	SUP3
CURTAFOND- SANCE- PONT DE VAUX	67,7	200	870	enterré	55	5	5

- Ouvrages ne traversant pas la commune, mais dont les zones d'effets atteignent cette dernière

Néant

- Installations annexes situées sur la commune

Néant

- Installations annexes non situées sur la commune, mais dont les zones d'effets atteignent cette dernière

Néant

Article 2 :

Conformément à l'article R.555-30 b) du code de l'environnement, les servitudes sont les suivantes, en fonction des zones d'effets :

Servitude SUP1, correspondant à la zone d'effets létaux (PEL) du phénomène dangereux de référence majorant au sens de l'article R.555-39 du code de l'environnement :

La délivrance d'un permis de construire relatif à un établissement recevant du public susceptible de recevoir plus de 100 personnes ou à un immeuble de grande hauteur est subordonnée à la fourniture d'une analyse de compatibilité ayant reçu l'avis favorable du transporteur ou, en cas d'avis défavorable du transporteur, l'avis favorable du Préfet rendu au vu de l'expertise mentionnée au III de l'article R 555-31 du code de l'environnement.

L'analyse de compatibilité est établie conformément aux dispositions de l'arrêté ministériel du 5 mars 2014 susvisé.

Servitude SUP2, correspondant à la zone d'effets létaux (PEL) du phénomène dangereux de référence réduit au sens de l'article R.555-39 du code de l'environnement :

L'ouverture d'un établissement recevant du public susceptible de recevoir plus de 300 personnes ou d'un immeuble de grande hauteur est interdite.

Servitude SUP3, correspondant à la zone d'effets létaux significatifs (ELS) du phénomène dangereux de référence réduit au sens de l'article R.555-39 du code de l'environnement :

L'ouverture d'un établissement recevant du public susceptible de recevoir plus de 100 personnes ou d'un immeuble de grande hauteur est interdite.

Article 3 :

Conformément à l'article R.555-46 du code de l'environnement, le maire informe le transporteur de tout permis de construire ou certificat d'urbanisme (d'information ou opérationnel) délivré dans l'une des zones définies à l'article 2.

Article 4 :

Les servitudes instituées par le présent arrêté sont annexées au plan local d'urbanisme de la commune concernée conformément aux articles L.151-43, L.153-60 du code de l'urbanisme.

Article 5 :

En application du R.555-53 du code de l'environnement, le présent arrêté est publié au recueil des actes administratifs et sur le site internet de la préfecture de l'Ain et adressé au maire de la commune de Saint-Didier-d'Aussiat.

Article 6 :

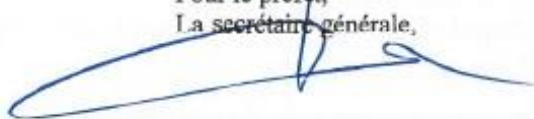
Cet arrêté peut faire l'objet d'un recours contentieux auprès du tribunal administratif de Lyon dans un délai de deux mois à compter de sa publication.

Article 7 :

- la secrétaire générale de la préfecture,
- le maire de Saint-Didier-d'Aussiat,
- le directeur départemental des territoires de l'Ain,
- la directrice régionale de l'Environnement, de l'Aménagement et du Logement Auvergne-Rhône-Alpes,

sont chargés chacun en ce qui le concerne de l'exécution du présent arrêté, dont copie est adressée au directeur de GRTgaz.

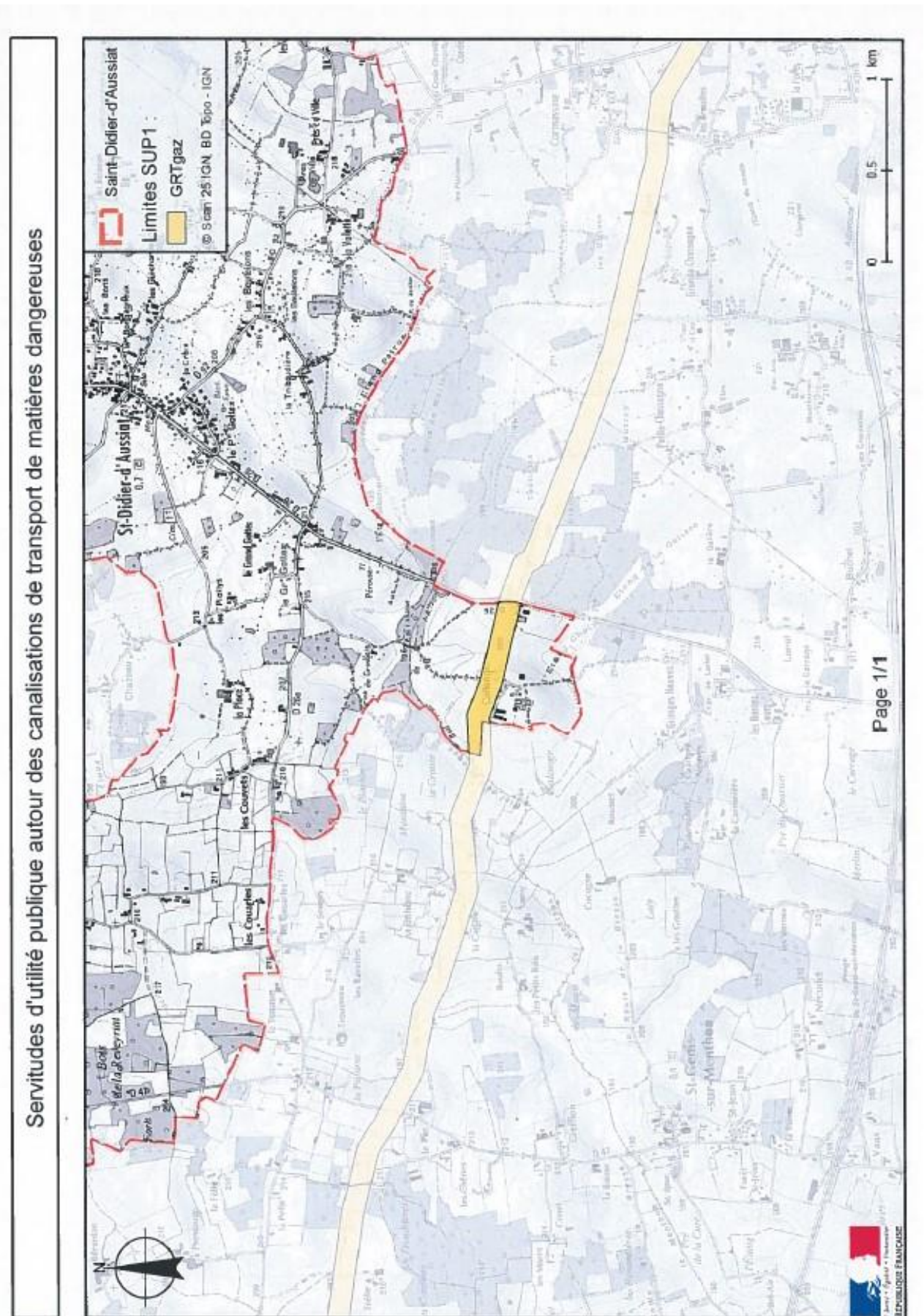
Fait à Bourg-en-Bresse, le 14 NOV. 2016
Le préfet de l'Ain
Pour le préfet,
La secrétaire générale,



Caroline GADOU

(1) La carte annexée au présent arrêté peut être consultée dans les services de :

- la préfecture de l'Ain
- la direction régionale de l'environnement, de l'aménagement et du logement Auvergne-Rhône-Alpes
- la mairie concernée





FICHE DE PRESENTATION DES OUVRAGES DE GRTGAZ IMPACTANT LE TERRITOIRE

Le territoire de Saint-Didier-D'Aussiat est impacté par une canalisation de transport de gaz naturel haute pression, exploitée par la société GRTgaz, dont les caractéristiques sont explicitées dans le tableau ci-dessous.

Pour permettre une bonne exploitation du réseau GRTgaz, il est souhaitable de faire apparaître, en tête du règlement des zones du PLU, la mention suivante :

« Sont admis, dans l'ensemble des zones définies ci-après sauf mention contraire, les canalisations (conduites enterrées et installations annexes) de transport de gaz ou assimilés y compris les ouvrages techniques nécessaires à leur fonctionnement et leur bornage, ainsi que les affouillements et exhaussements inhérents à leur construction et aux interventions ultérieures relatives au maintien de la sécurité. »

De plus, dans chaque zone traversée par un ouvrage GRTgaz, il est nécessaire que soient autorisés à la construction les équipements d'intérêt collectif et de service public.

I. COORDONNEES de GRTgaz

Pour toute information ou demande relative à cet ouvrage ou pour l'application des différentes servitudes d'utilité publique associées, il sera nécessaire de se rapprocher du service :

GRTgaz - DO – PERM
Équipe Travaux Tiers & Urbanisme
10 rue Pierre Semard
CS 50329
69363 LYON CEDEX 07
Tél : 04 78 65 59 59

En cas d'urgence ou d'incident sur nos ouvrages, un Numéro VERT est disponible 24h/24 : 0800 24 61 02

II. CANALISATION

Canalisation traversant la commune

Cet ouvrage impacte le territoire à la fois pour les servitudes d'utilité publique d'implantation et de passage (voir fiche d'information sur les servitudes d'utilité publique d'implantation et de passage I3) et pour les servitudes d'utilité publique d'effets (voir fiche d'information sur les servitudes d'utilité publique relatives à la maîtrise de l'urbanisation I1).

Nom Canalisation	DN (-)	PMS (bar)
CURTAFOND-SANCE-PONT DE VAUX	200	67.7

DN : Diamètre nominal (sans unité) ; PMS : Pression Maximale en Service





LES SERVITUDES D'UTILITE PUBLIQUE RELATIVES A LA MAITRISE DE L'URBANISATION SERVITUDE I1

En application du Code de l'Environnement, chapitre V du Titre V et du Livre V, l'arrêté préfectoral n°16.155 du 14/11/2016 instaure des servitudes d'utilité publique (SUP) prenant en compte la maîtrise des risques autour des canalisations de transport de gaz naturel.

Le Gestionnaire de cette servitude est la DREAL Auvergne Rhône-Alpes.

Les servitudes portent sur les terrains situés à proximité de la canalisation jusqu'aux distances figurant dans le tableau suivant :

Nom Canalisation	DN (-)	PMS (bar)	Distance des SUP en mètres (de part et d'autre de la canalisation)		
			SUP 1	SUP 2	SUP 3
CURTAFFOND-SANCE-PONT DE VAUX	200	67.7	55	5	5

DN : Diamètre nominal (sans unité) ; PMS : Pression Maximale en Service

En application des dispositions de l'article R.555-30 du code de l'environnement, les règles de servitude sont les suivantes :

SUP 1 : La délivrance d'un permis de construire relatif à un établissement recevant du public susceptible de recevoir plus de 100 personnes et/ou à un immeuble de grande hauteur, est subordonnée à la fourniture d'une analyse de compatibilité.

Ainsi, cette analyse de compatibilité, mentionnée à l'article R. 431-16 du code de l'urbanisme, doit faire état de la compatibilité du projet de construction ou d'extension de l'ERP ou de l'IGH concerné, avec l'étude de dangers fournie par le gestionnaire de la canalisation (CERFA N° 15016*01 : Formulaire de demande des éléments utiles de l'étude de dangers d'une canalisation de transport en vue d'analyser la compatibilité d'un projet d'établissement recevant du public (ERP) ou d'un projet d'immeuble de grande hauteur (IGH) avec cette canalisation).

La procédure d'analyse de la compatibilité de la construction ou de l'extension de l'ERP ou de l'IGH avec la canalisation est conduite en amont du dépôt de la demande du permis de construire. Il appartient en effet au demandeur d'obtenir les avis requis au titre de cette procédure. L'analyse de compatibilité jointe à la demande de permis de construire doit ainsi être accompagnée de l'avis favorable du transporteur. Cet avis peut être favorable sous réserve de réalisation de mesures de protection de la canalisation à la charge du pétitionnaire.

En cas d'avis défavorable du transporteur, l'avis favorable du préfet rendu au vu de l'expertise mentionnée au III de l'article R555-31 du code de l'environnement sera requis.

L'analyse de compatibilité est établie conformément aux dispositions de l'arrêté ministériel du 5 mars 2014 modifié.

L'article R.555-31 du code de l'environnement précise que : « Lorsque l'analyse de compatibilité prévoit des mesures particulières de protection de la canalisation, le maire ne peut autoriser l'ouverture de l'établissement recevant du public ou l'occupation de l'immeuble de grande hauteur qu'après réception d'un certificat de vérification de leur mise en place effective fourni par le transporteur concerné »

SUP 2 : Est interdite l'ouverture d'un établissement recevant du public susceptible de recevoir plus de 300 personnes ou d'un immeuble de grande hauteur.

SUP 3 : Est interdite l'ouverture d'un établissement recevant du public susceptible de recevoir plus de 100 personnes ou d'un immeuble de grande hauteur.





En application des dispositions de l'article R.555-30-1 du Code de l'environnement, **le maire doit informer GRTgaz de toute demande** de permis de construire, de certificat d'urbanisme opérationnel ou de permis d'aménager concernant un projet situé dans la zone d'effets SUP1.

GRTgaz conseille d'étendre cette pratique à tout projet de travaux relevant d'une simple déclaration préalable dès lors qu'il prévoit une extension de construction ou des terrassements en direction d'un ouvrage GRTgaz, afin de détecter une éventuelle incompatibilité avant l'envoi par le responsable de projet des DT-DICT imposées par le code de l'environnement (Livre V – Titre V – Chapitre IV).

Il en va de même pour les autorisations de travaux, au titre des articles R.122-22 et R.123-22 du code de la construction et de l'habitation.

Prise en compte dans les documents d'urbanisme et dans les orientations de développement

En application des articles L.151-43 et L.152-7 ainsi que l'article R.151-51 du Code de l'Urbanisme, ces servitudes d'utilité publique doivent être mentionnées sur la liste des servitudes des documents d'urbanisme et des éléments graphiques associés. La servitude I1 (SUP 1) doit également apparaître dans les documents graphiques du règlement des zones U, AU, A et N en application de l'article R.151-34 du code de l'urbanisme.

GRTgaz s'efforce de faire le maximum pour garantir la sécurité de ses ouvrages en choisissant des tracés limitant l'impact potentiel de la canalisation sur son environnement.

GRTgaz ne souhaite donc pas, dans ces zones de servitudes d'utilité publique relatives à la maîtrise de l'urbanisation, donner un avis favorable à la réalisation de projets d'urbanisme, qu'il conviendra d'éloigner autant que possible des ouvrages ci-dessus visés.

En complément de l'effet direct de ces servitudes d'utilité publique sur les ERP et IGH, il conviendra de veiller à toute évolution en matière d'urbanisme afin de limiter l'exposition des riverains aux risques résiduels occasionnés par les canalisations.

En effet, l'article L.101-2 du code de l'urbanisme précise que « l'action des collectivités publiques en matière d'urbanisme vise à atteindre [...] l'équilibre entre [...] la prévention des risques naturels prévisibles, des risques miniers, des risques technologiques, des pollutions et des nuisances de toute nature ».

Aussi, l'attention doit être attirée sur les risques potentiels que présentent les ouvrages et inciter à la vigilance en matière de maîtrise de l'urbanisation dans ces zones. Les projets de rénovation, de développement urbain et autres orientations d'aménagements doivent être cohérents avec cette préoccupation et si possible privilégier des zones non impactées par nos ouvrages.

Ainsi, il convient d'éviter la création de zone à urbaniser dans les SUP des ouvrages GRTgaz et la densification des zones déjà ouvertes à l'urbanisation.

Cette préoccupation globale doit être intégrée dans la réflexion de l'évolution du territoire et retranscrite dans les documents d'urbanisme, notamment dans le rapport de présentation, le règlement et le PADD.

Implantation d'Installation Classée pour la Protection de l'Environnement (ICPE) à proximité de nos ouvrages

Dans le cadre de l'instruction d'un permis de construire pour une ICPE, le Maître d'ouvrage de l'ICPE doit tenir compte, notamment dans l'Etude de Dangers, de l'existence des ouvrages de transport de gaz et prévoir toutes dispositions afin qu'un incident ou un accident au sein de l'ICPE n'ait pas d'impact sur les ouvrages GRTgaz.





RAPPEL DE LA REGLEMENTATION ANTI-ENDOMMAGEMENT

Les collectivités territoriales sont un acteur clé de la prévention de l'endommagement des réseaux lors de travaux et peuvent être concernées à plusieurs titres, notamment :

- exploitant de réseaux en propre ;
- maître d'ouvrage lorsque vous avez des projets de travaux ;
- exécutant de travaux lorsque vos services techniques entreprennent eux-mêmes la réalisation de travaux.

Pour plus d'information sur cette réglementation, merci de consulter le site internet du guichet unique des réseaux : www.reseaux-et-canalisations.gouv.fr

Il est également à noter que chaque mairie doit fournir un accès internet au guichet unique des réseaux, ou tenir à disposition de ses administrés qui n'auraient pas de connexion internet, une liste exhaustive et les coordonnées des exploitants d'ouvrages implantés sur son territoire (service offert par le guichet unique sur demande de la mairie).

Plus particulièrement, le Code de l'Environnement – Livre V – Titre V – Chapitre IV impose à tout responsable d'un projet de travaux, sur le domaine public comme dans les propriétés privées, de consulter le Guichet Unique des réseaux (téléservice www.reseaux-et-canalisations.gouv.fr) afin de prendre connaissance des noms et adresses des exploitants de réseaux présents à proximité de son projet, puis de leur adresser une Déclaration de projet de Travaux (DT).

Les exécutants de travaux doivent également consulter le Guichet Unique des réseaux et adresser aux exploitants s'étant déclarés concernés par le projet une Déclaration d'Intention de Commencement de Travaux (DICT).

Conformément à l'article R.554-26 du Code de l'Environnement, **lorsque le nom de GRTgaz est indiqué** en réponse à la consultation du Guichet Unique des réseaux, **les travaux ne peuvent être entrepris tant que GRTgaz n'a pas répondu à la DICT et repéré ses ouvrages lors d'un rendez-vous sur site.**



I3 – Relative à l'établissement des canalisations de transport de gaz, d'hydrocarbures et de produits chimiques

Chaque canalisation de transport bénéficie d'une servitude de quelques mètres pour permettre sa pose et son entretien.

Définition

Il s'agit des servitudes énumérées à l'article 35 modifié de la loi du 8 avril 1946 sur la nationalisation de l'électricité et du gaz, ainsi qu'à l'article 12 de la loi du 15 juin 1906 sur les distributions d'énergie, et plus particulièrement :

- de la servitude d'abattage d'arbres dont le titulaire d'une autorisation de transport de gaz naturel peut faire usage lors de la pose de canalisations,
- de la servitude de passage permettant d'établir à demeure des canalisations souterraines sur des terrains privés non bâtis, qui ne sont pas fermés de murs ou autres clôtures équivalentes.

Ces servitudes s'entendent sans dépossession de propriété : le propriétaire conserve le droit de démolir, réparer, surélever, de clore ou de bâtir, sous réserve de prévenir le concessionnaire un mois avant de démarrer les travaux.

Références législatives et réglementaires

L. 555-27, R. 555-30 a) et L. 555-29 du code de l'environnement

La canalisation de transport de gaz naturel

Nom de la canalisation	Diamètre nominal (DN) en mm	Pression maximale en service (PMS) en bars	Les servitudes d'utilité publique d'implantation et de passage			
			Date DUP	Largeur de la bande de servitude en mètres		
				Totale	Gauche	Droite
CURTAFOND-SANCE-PONT DE VAUX	200	67,7	AM 20/07/1987	6	2	4
axe de la canalisation en allant de Curtafond à Sance						

Am : Arrêté ministériel
AIP : Arrêté inter-préfectoral
AP : Arrêté préfectoral

Service gestionnaire

GRTgaz Région Rhône-Méditerranée

Département Compétence Réseau
Équipe Régionale Travaux Tiers Évolution des Territoires
33 rue Pétrequin – BP 6407
69 413 LYON CEDEX 06



FICHE DE PRESENTATION DES OUVRAGES DE GRTgaz IMPACTANT LE TERRITOIRE

Le territoire de Saint-Didier-D'Aussiat est impacté par une canalisation de transport de gaz naturel haute pression, exploitée par la société GRTgaz, dont les caractéristiques sont explicitées dans le tableau ci-dessous.

Pour permettre une bonne exploitation du réseau GRTgaz, il est souhaitable de faire apparaître, en tête du règlement des zones du PLU, la mention suivante :

« Sont admis, dans l'ensemble des zones définies ci-après sauf mention contraire, les canalisations (conduites enterrées et installations annexes) de transport de gaz ou assimilés y compris les ouvrages techniques nécessaires à leur fonctionnement et leur bornage, ainsi que les affouillements et exhaussements inhérents à leur construction et aux interventions ultérieures relatives au maintien de la sécurité. »

De plus, dans chaque zone traversée par un ouvrage GRTgaz, il est nécessaire que soient autorisés à la construction les équipements d'intérêt collectif et de service public.

I. COORDONNEES de GRTgaz

Pour toute information ou demande relative à cet ouvrage ou pour l'application des différentes servitudes d'utilité publique associées, il sera nécessaire de se rapprocher du service :

GRTgaz - DO – PERM
Équipe Travaux Tiers & Urbanisme
10 rue Pierre Semard
CS 50329
69363 LYON CEDEX 07
Tél : 04 78 65 59 59

En cas d'urgence ou d'incident sur nos ouvrages, un Numéro VERT est disponible 24h/24 : 0800 24 61 02

II. CANALISATION

Canalisation traversant la commune

Cet ouvrage impacte le territoire à la fois pour les servitudes d'utilité publique d'implantation et de passage (voir fiche d'information sur les servitudes d'utilité publique d'implantation et de passage I3) et pour les servitudes d'utilité publique d'effets (voir fiche d'information sur les servitudes d'utilité publique relatives à la maîtrise de l'urbanisation I1).

Nom Canalisation	DN (-)	PMS (bar)
CURTAFOND-SANCE-PONT DE VAUX	200	67.7

DN : Diamètre nominal (sans unité) ; PMS : Pression Maximale en Service





LES SERVITUDES D'UTILITE PUBLIQUE D'IMPLANTATION ET DE PASSAGE

SERVITUDE I3

L'ouvrage indiqué dans la fiche de présentation a été déclaré d'utilité publique.

Des conventions de servitudes amiables sont signées à la pose des canalisations avec les propriétaires des parcelles traversées.

Dans le cas général, est associée aux canalisations, une bande de servitude, libre passage (non constructible et non plantable) dont la largeur de part et d'autre est précisée dans le tableau ci-dessous :

Canalisation	Direction de la Servitude	Servitude Gauche (m)	Servitude Droite (m)
CURTAFOND-SANCE-PONT DE VAUX	de Curtafond à Sance	2	4

Dans cette bande de terrain (zone *non aedificandi* et *non sylvandi*) aussi appelée « bande étroite » ou « bande de servitudes fortes », GRTgaz est autorisé à enfouir dans le sol les canalisations avec les accessoires techniques nécessaires à leur exploitation ou leur protection, à construire en limite de parcelle cadastrale les bornes de délimitation et les ouvrages de moins d'un mètre carré de surface nécessaires à leur fonctionnement et à procéder aux enlèvements de toutes plantations, aux abattages, essartages et élagages des arbres et arbustes nécessités pour l'exécution des travaux de pose, de surveillance et de maintenance des canalisations et de leurs accessoires.

Dans cette bande, les constructions, la modification du profil du terrain, les plantations d'arbres ou arbustes potentiellement de plus de 2,7 mètres de hauteur et toutes pratiques culturales dépassant plus de 0,6 mètre de profondeur sont interdites. De même, la pose de branchements en parallèle à notre canalisation dans la bande de servitude est interdite.

Dans une bande appelée également « bande large » ou « bande de servitudes faibles », dans laquelle est incluse la bande étroite, GRTgaz est autorisé à accéder en tout temps au dit terrain notamment pour l'exécution des travaux nécessaires à la construction, l'exploitation, la maintenance et l'amélioration continue de la sécurité des canalisations. Cette bande peut aller jusqu'à 40 mètres.

Prise en compte dans les documents d'urbanisme et dans les orientations de développement

En application des articles L.151-43 et L.152-7 ainsi que l'article R.151-51 du Code de l'Urbanisme, ces servitudes d'utilité publique doivent être mentionnées sur la liste des servitudes des documents d'urbanisme et des éléments graphiques associés.

Nous rappelons également que :

- pour les secteurs du PLU relatifs aux Espaces Boisés Classés (existants ou à venir), il est impératif d'exclure de ceux-ci la bande de servitudes fortes.
- selon le Décret n°67-886 du 07/10/1967 et la jurisprudence : "...il est à noter que même lorsqu'elles résultent de conventions amiables, sur tout ou partie de leur tracé, les servitudes sont considérées comme étant d'utilité publique si la canalisation a été déclarée d'intérêt général ou d'utilité publique...Elles doivent donc systématiquement être annexées aux PLU, sans qu'il soit nécessaire de recourir aux formalités légales d'institution des servitudes."

L'adresse du service gestionnaire de cette servitude est la suivante :

GRTgaz - DO – PERM
Équipe Travaux Tiers & Urbanisme
10 rue Pierre Semard
CS 50329
69363 LYON CEDEX 07
Tél : 04 78 65 59 59.





RAPPEL DE LA REGLEMENTATION ANTI-ENDOMMAGEMENT

Les collectivités territoriales sont un acteur clé de la prévention de l'endommagement des réseaux lors de travaux et peuvent être concernées à plusieurs titres, notamment :

- exploitant de réseaux en propre ;
- maître d'ouvrage lorsque vous avez des projets de travaux ;
- exécutant de travaux lorsque vos services techniques entreprennent eux-mêmes la réalisation de travaux.

Pour plus d'information sur cette réglementation, merci de consulter le site internet du guichet unique des réseaux : www.reseaux-et-canalisations.gouv.fr

Il est également à noter que chaque mairie doit fournir un accès internet au guichet unique des réseaux, ou tenir à disposition de ses administrés qui n'auraient pas de connexion internet, une liste exhaustive et les coordonnées des exploitants d'ouvrages implantés sur son territoire (service offert par le guichet unique sur demande de la mairie).

Plus particulièrement, le Code de l'Environnement – Livre V – Titre V – Chapitre IV impose à tout responsable d'un projet de travaux, sur le domaine public comme dans les propriétés privées, de consulter le Guichet Unique des réseaux (téléservice www.reseaux-et-canalisations.gouv.fr) afin de prendre connaissance des noms et adresses des exploitants de réseaux présents à proximité de son projet, puis de leur adresser une Déclaration de projet de Travaux (DT).

Les exécutants de travaux doivent également consulter le Guichet Unique des réseaux et adresser aux exploitants s'étant déclarés concernés par le projet une Déclaration d'Intention de Commencement de Travaux (DICT).

Conformément à l'article R.554-26 du Code de l'Environnement, **lorsque le nom de GRTgaz est indiqué** en réponse à la consultation du Guichet Unique des réseaux, **les travaux ne peuvent être entrepris tant que GRTgaz n'a pas répondu à la DICT et repéré ses ouvrages lors d'un rendez-vous sur site.**



I4 – Relative aux ouvrages de transport et de distribution d'électricité

La commune est concernée par une ligne aérienne de 63 kV CRUET- MONTREVEL-POLLIAT.

Définition

La servitude relative aux ouvrages de transport et de distribution d'électricité permet la mise en place de deux types de servitudes.

Les servitudes d'ancrage, de surplomb, d'appui, de passage et d'ébranchage ou d'abattage d'arbres

En vue de l'institution de servitudes d'utilité publique (SUP), des travaux nécessaires à l'établissement et à l'entretien des ouvrages de concession de transport ou de distribution d'électricité peuvent être, sur demande du concédant ou du concessionnaire, déclarés d'utilité publique par l'autorité administrative.

Objet des servitudes :

Les concessionnaires peuvent établir sur les propriétés privées, sans entraîner de dépossession, les servitudes suivantes :

- ☐ une servitude d'ancrage : droit d'établir à demeure des supports et ancrages pour conducteurs aériens d'électricité, soit à l'extérieur des murs ou façades donnant sur la voie publique, soit sur les toits et terrasses des bâtiments, à la condition qu'on puisse y accéder par l'extérieur. La pose des câbles respecte les règles techniques et de sécurité prévues par l'arrêté du 17 mai 2001 fixant les conditions techniques auxquelles doivent satisfaire les distributions d'énergie électrique ;
- ☐ une servitude de surplomb : droit de faire passer les conducteurs d'électricité au-dessus des propriétés privées, sous les mêmes conditions et réserves que celles indiquées précédemment applicables aux servitudes d'ancrage ;
- ☐ une servitude d'appui et de passage : droit d'établir à demeure des canalisations souterraines, ou des supports pour conducteurs aériens, sur des terrains privés non bâtis, qui ne sont pas fermés de murs ou autres clôtures équivalentes ;
- ☐ une servitude d'ébranchage ou d'abattage d'arbres : droit de couper les arbres et branches d'arbres qui, se trouvant à proximité des conducteurs aériens d'électricité, gênent leur pose ou pourraient, par leur mouvement ou leur chute, occasionner des courts-circuits ou des avaries aux ouvrages.

Modalités d'institution des servitudes

Ces différentes SUP peuvent résulter d'une convention conclue entre le concessionnaire et le propriétaire en cas d'accord avec les propriétaires intéressés ou être instituées par arrêté préfectoral, en cas de désaccord avec au moins l'un des propriétaires intéressés.

Servitudes conventionnelles

Des conventions ayant pour objet la reconnaissance des servitudes d'ancrage, de surplomb, d'appui et de passage, d'ébranchage ou d'abattage peuvent être passées entre les concessionnaires et les propriétaires. Ces conventions ont valeur de SUP (Cour de cassation, 3 civ, 8 septembre 2016, n°15-19.810).

Ces conventions produisent, tant à l'égard des propriétaires et de leurs ayants droit que des tiers, les mêmes effets que l'arrêté préfectoral instituant les servitudes. Ces conventions peuvent intervenir en prévision de la déclaration d'utilité publique (DUP) des travaux ou après cette DUP (article 1er du décret n° 67-886 du 6 octobre 1967 portant règlement d'administration publique pour l'application de la loi du 15 juin 1906 sur les distributions d'énergie et de la loi du 16 octobre 1919 relative à l'utilisation de l'énergie hydraulique).

Servitudes instituées par arrêté préfectoral

Les ouvrages de transport et de distribution d'électricité sont déclarés d'utilité publique en vue de l'institution de servitudes dans les conditions prévues aux articles R. 323-1 à R. 323-6 du code de l'énergie. La procédure d'établissement des SUP instituées par arrêté préfectoral, à la suite d'une DUP est précisée aux articles R. 323-7 à R. 323-15 du code de l'énergie.

Servitudes au voisinage d'une ligne électrique aérienne de tension supérieure ou égale à 130 kilovolts

Après DUP précédée d'une enquête publique, une SUP peut être instituée de part et d'autre de toute ligne électrique aérienne de tension supérieure ou égale à 130 kilovolts, existante ou à créer, dans un périmètre incluant au maximum les fonds situés à l'intérieur :

- ☐ de cercles dont le centre est constitué par l'axe vertical des supports de la ligne et dont le rayon est égal à 30 mètres ou à la hauteur des supports si celle-ci est supérieure. Pour les lignes électriques aériennes de tension égale ou supérieure à 350 kilovolts, ce rayon est porté à 40 mètres ou à une distance égale à la hauteur du support si celle-ci est supérieure ;
- ☐ d'une bande délimitée par la projection verticale au sol des câbles de la ligne électrique lorsqu'ils sont au repos ;
- ☐ de bandes d'une largeur de 10 mètres de part et d'autre du couloir prévu au précédent alinéa.

Pour les lignes électriques aériennes de tension égale ou supérieure à 350 kilovolts, la largeur des bandes est portée à 15 mètres.

Sous réserve des dispositions applicables aux lignes électriques aériennes de tension égale ou supérieure à 350 kilovolts, le champ d'application des servitudes peut être adapté en fonction des caractéristiques des lieux.

Dans le périmètre défini ci-dessus, sont interdits la construction ou l'aménagement :

- ☐ de bâtiments à usage d'habitation ou d'aires d'accueil des gens du voyage ;
- ☐ d'établissements recevant du public au sens du code de la construction et de l'habitation entrant dans les catégories suivantes : structures d'accueil pour personnes âgées et personnes handicapées, hôtels et structures d'hébergement, établissements

d'enseignement, colonies de vacances, établissements sanitaires, établissements pénitentiaires, établissements de plein air.

Par exception, sont autorisés les travaux d'adaptation, de réfection ou d'extension de constructions existantes édifiées en conformité avec les dispositions législatives et réglementaires en vigueur avant l'institution de ces SUP, à condition qu'ils n'entraînent pas d'augmentation significative de la capacité d'accueil dans les périmètres où les SUP ont été instituées.

Peuvent, en outre, être interdits ou soumis à des prescriptions particulières la construction ou l'aménagement des:

- ☐ établissements recevant du public au sens du code de la construction et de l'habitation autres que ceux mentionnés ci-dessus ;
- ☐ installations classées pour la protection de l'environnement soumises à autorisation et fabriquant, utilisant ou stockant des substances comburantes, explosibles, inflammables ou combustibles.

Au 1er janvier 2021, une seule servitude au voisinage d'une ligne aérienne de tension supérieure ou égale à 130 kilovolts a été instituée.

Références législatives et réglementaires

L. 323-3 à L. 323-9 du code de l'énergie pour les SUP issues de la DUP et L. 323-10 du code de l'énergie pour les SUP établies après la DUP au voisinage des ouvrages de transport ou de distribution.

Service gestionnaire

Réseau de Transport d'Électricité (RTE)
Groupe de Maintenance Réseaux Lyonnais
757 rue de Pré-Mayeux
01120 LA BOISSE

Le service gestionnaire demande à être consulté :

- pour toute demande de coupe et d'abattage d'arbres ou de taillis,
- pour toute demande de certificat d'urbanisme, d'autorisation de lotir et de permis de construire, situés dans une bande à moins de 100 mètres des réseaux HTB > 50 000 V, afin de vérifier la conformité des projets de construction avec ses ouvrages, en référence aux règles de l'arrêté technique interministériel du 2 avril 1991.